



FIRESTOP MAGYARORSZÁG KFT.

📍 H-4024 DEBRECEN, WESSELÉNYI U. 2.

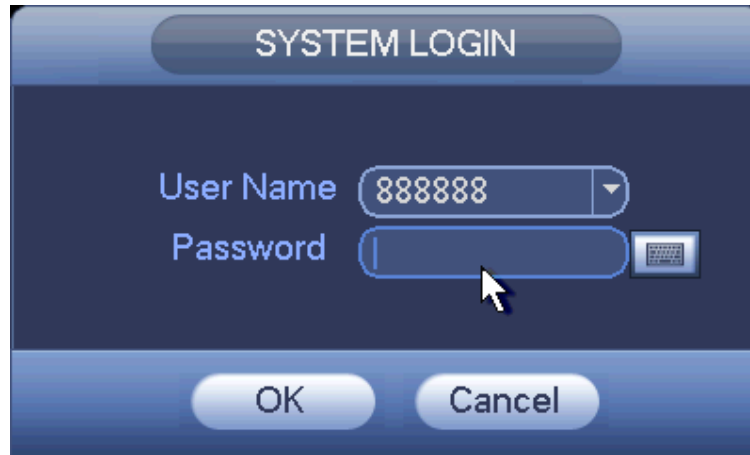
☎ MOBIL: +36 30 349 7835

✉ E-MAIL: INFO@FIRESTOPKFT.HU

🌐 WEB: WWW.FIRESTOPKFT.HU

Felhasználói útmutató Dahua gyártmányú digitális képrögzítő eszközökhöz

1 Bejelentkezés



Alapesetben, a fent látható '888888' vagy 'admin' felhasználóval illetve az elsőnél '888888' a másodiknál 'admin' jelszóval lépünk be. Ezek adminisztrátori felhasználók, tehát így belépve minden beállítást el tudunk majd végezni. Természetesen lehetőség van egyéb felhasználóknak kiadott felhasználóval illetve jelszóval bejelentkezni.

2 Az eszköz menüfelépítése

2.1 'Jobb-klikk' ablak

Nyomja meg az egéren a jobb-klikket, és ez fog megjelenni:



a, – Az élőnézet képosztásai, csatornaszámtól függően állítható (Tipp. Képosztásban a kamerák képeit szabadon mozgathatjuk egérrel a nézet ablakain)

b, – PTZ vezérlés ablakát nyitja, bővebben az erre vonatkozó leírásban

c, – színbeállítások gyors elérése d, –

'keresés' gyors elérése

e, – Rögzítés beállítás

f, – Videomátrix

g, – főmenü

2.2 Élőnézeti parancsikonok

Minden kameraképnél külön-külön a kép felső szélén



a, – gyors visszajátszás

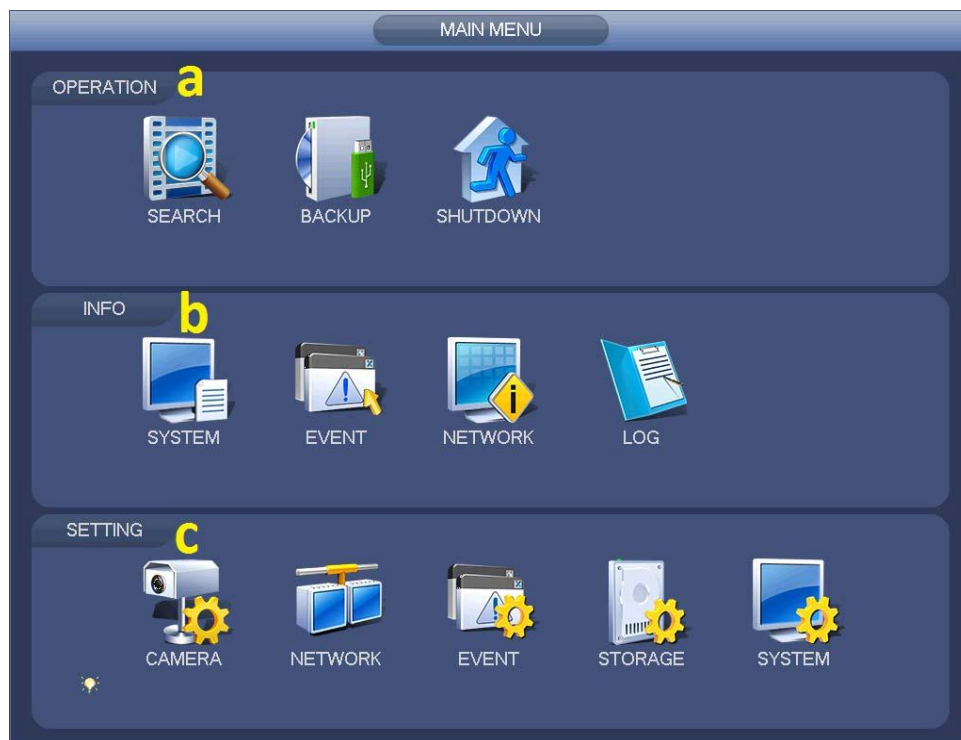
b, – nagyítás

c, –kimentés

d, – pillanatkép

e, – némít

2.3 Főmenü



A Főmenü három részből épül fel:

- a, – az eszköz kezelése
- b, – információk az eszköztől
- c, – az eszköz beállításai

3 Az Eszköz kezelése

3.1 Keresés (Search)



The screenshot shows a video player interface with the following elements labeled with red lines and numbers:

- 1**: Points to the main video display area.
- 2**: Points to the 'From R/W HDD' dropdown menu and the 'REC' (selected) and 'PIC' radio buttons.
- 3**: Points to the calendar widget showing 'Sep 2013' with a grid of dates.
- 4**: Points to the channel selection buttons labeled '1', '2', '3', and '4'.
- 5**: Points to the search icon (magnifying glass).
- 6**: Points to the refresh icon (circular arrow).
- 7**: Points to the list view icon (document with lines).
- 12**: Points to the playback controls including play, stop, previous, next, and volume buttons.
- 11**: Points to the time display showing '00:00:00 - 00:00:00'.
- 10**: Points to the bottom status bar containing 'Stop', 'Sync', 'All', 'Normal' (checked), 'Alarm', 'Motion', and recording duration options ('24hr', '2hr', '1hr', '15min').

1. Itt látszik majd a visszajátszás
2. Megadhatjuk, hogy a merevlemezezől akarunk-e keresni, illetve azt, hogy videót, vagy pillanatképet
3. Év/Hó/Dátum kiválasztása
4. Képosztás, visszajátszani kívánt csatornák kiválasztása
5. Kártya-rögzítés (POS/ATM funkció visszajátszásánál)
6. Megjelölés
7. Fájl lista – Kattintásra listázza a mozg. érzékelés fájlakat
8. Visszajátszás vezérlése – indítás, szünet, visszatekerés, gyorsítás, hangerő, SMART keresés (kijelölt területen listázza a képtartalom változásokat)
9. Időskála, az ütemezésben taglaltak szerint, színekkel jeleníti meg a rögzített események jellegét, szabadon tudunk benne kattintgatni
10. Időskála szűkítése, alapesetben 24 órát mutat, 30 percig csökkenthető. Bele kell kattintani előtte az időskálába.
- 11.+12. Adjunk meg intervallumot, nyomjuk meg a 12. ikont, majd a 11.-ket. Ezzel egy kívánt időtartamot vágunk illetve mentünk ki adathordozóra a rögzített eseményből.

3.2 Archiválás



Device Nan **i**

139.88 MB(Space Needed) **a** 13.78 GB/15.00 GB(Free/Total)

Type **b**

c Start Time Record CH **e** **g** **h**

d End Time File Format **f**

	43	<input type="checkbox"/>	Channel Type	Start Time	End Time	Size(KB)
1	<input type="checkbox"/>	1	R	13-10-14 22:00:00	13-10-14 23:00:00	48176
2	<input checked="" type="checkbox"/>	1	R	13-10-14 23:00:00	13-10-15 00:00:00	48037
3	<input checked="" type="checkbox"/>	1	R	13-10-15 00:00:00	13-10-15 00:28:50	22528
4	<input checked="" type="checkbox"/>	1	R	13-10-15 00:28:50	13-10-15 01:00:00	24668
5	<input checked="" type="checkbox"/>	1	R	13-10-15 01:00:00	13-10-15 02:00:00	46815
6	<input type="checkbox"/>	1	R	13-10-15 02:00:00	13-10-15 03:00:00	47802
7	<input type="checkbox"/>	1	R	13-10-15 03:00:00	13-10-15 04:00:00	47566
8	<input type="checkbox"/>	1	R	13-10-15 04:00:00	13-10-15 05:00:00	47468
9	<input type="checkbox"/>	1	R	13-10-15 05:00:00	13-10-15 06:00:00	47358
10	<input type="checkbox"/>	1	R	13-10-15 06:00:00	13-10-15 07:00:00	47773
11	<input type="checkbox"/>	1	R	13-10-15 07:00:00	13-10-15 08:00:00	47229
12	<input type="checkbox"/>	1	R	13-10-15 08:00:00	13-10-15 09:00:00	47865
13	<input type="checkbox"/>	1	R	13-10-15 09:00:00	13-10-15 09:03:02	2780
14	<input type="checkbox"/>	1	R	13-10-15 09:05:55	13-10-15 09:57:22	40960

k

Remaining time 0:2:59 **j**

a, – adathordozó kiválasztása, szükséges tárhely, szabad tárhely

b, – kimenteni kívánt esemény típusa

c és d –tól-ig dátum és idő

e, – csatorna kiválasztása, lehet az összes is

f, – fájl formátuma. Alap esetben DAV, amit utána át lehet konvertálni AVI-ba, a SmartPlayer –el, amit a kimentett esemény mellé másol az eszköz kimentéskor.

g, – fájl hozzáadása kimentéshez h, - fájl törlése kimentésből

i, – fájlok keresése

l,– fennmaradó idő a kimentésből

k, – kimentés megszakítása

3.3 Leállítás



a, – leállítás

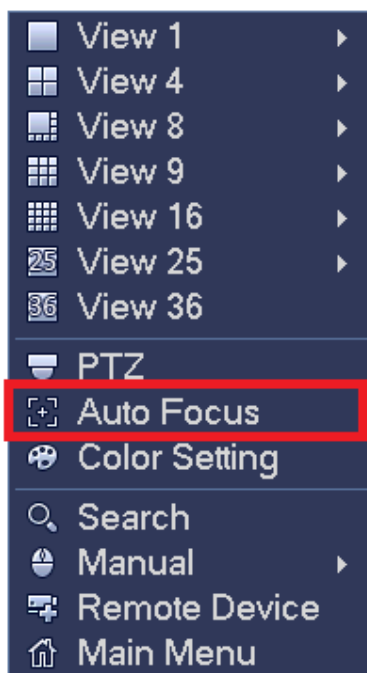
b, – kijelentkezés

c, – újraindítás

Bármelyiket használjuk, csak jelszóval léphetünk vissza a menübe

4 Motorizált lencsés kamerák

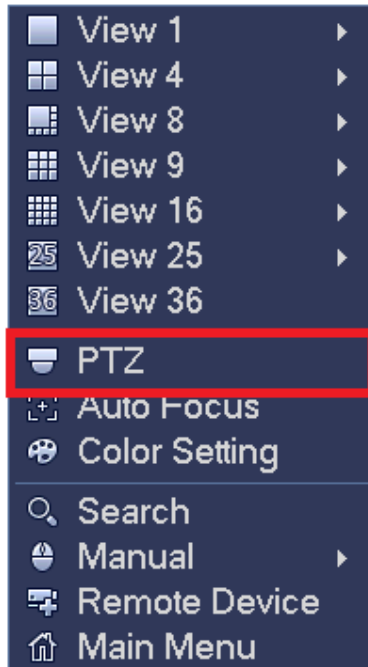
4.1 IP kamerák



A kívánt kamerára jobb klikk, utána pedig kattintsunk a bekeretezett részre. A kamerakép teljes képernyőn fog megjelenni illetve megjelenik a ZOOM és a FOCUS csúszkája. A fókusz automatikus. Előzetes beállítást nem igényel.

4.2 HDCVI kamerák

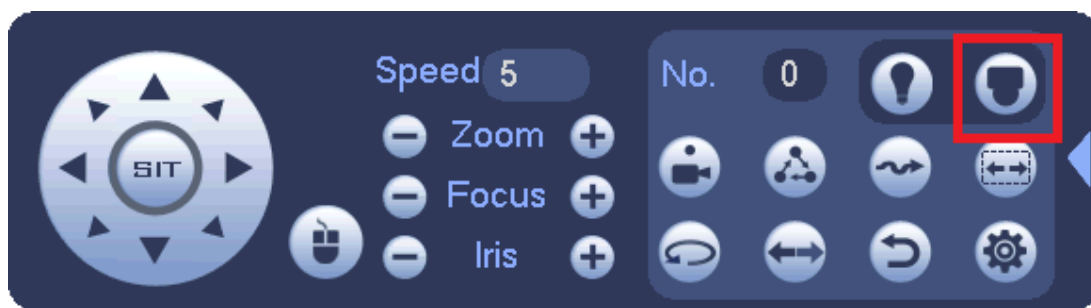
Végezzük el a 4.5.4 –es részben taglalt beállításokat.



Válasszunk kamerát, dupla-klikkel hozzuk ki teljes nézetbe. Jobb-klikk, utána lépünk a bekeretezett menübe –



A bekeretezett rész jelöli, itt ZOOM –olni. A fókusz automatikus, de tudunk rajta hangolni -Focus+, ugyanitt vezérelhetjük a PTZ kamerákat is. Most kattintsunk a bekarikázott nyílra.



A bekeretezett ikonra kattintva megjelenik majd a kamera OSD menüje. Innen vezéreljük a PTZ kamerákat is, HDCVI –nél a 4.5.4 – es beállítással, RS485 nélkül, COAX-on.

5 USB pendrive TIPP



Helyezzünk egy pendrive–ot az USB-re, ez az ablak automatikusan ugrik majd elő.

a, – archiválás

b, – LOG kimentés

c, – Beállítás kimentés

d, – szoftverfrissítés

így nem kell a menüben feleslegesen lépkedni, kattintásra a már tárgyalt menüpontok jelennek majd meg.

**BIZTONSÁGI KAMERARENDSZER
KARBANTARTÓJÁNAK ELÉRHETŐSÉGE:**



FIRESTOP
MAGYARORSZÁG KFT.

FIRESTOP MAGYARORSZÁG KFT.
4024 DEBRECEN WESSELÉNYI U. 2.
MOBIL: +36 30 349 7835
E-MAIL: HIBA@FIRESTOPKFT.HU